

Projekt Umowy
nr: PLRzJ/..... /.....DEI
(dalej: „Umowa”)

zawarta w dniu 2024 r. pomiędzy:

Portem Lotniczym „Rzeszów-Jasionka” Sp. z o.o., 36-002 Jasionka 942, wpisanym do Krajowego Rejestru Sądowego w Sądzie Rejonowym w Rzeszowie, XII Wydział Gospodarczy pod nr KRS: 0000296055, NIP: 5170240616, REGON: 180288180, z kapitałem zakładowym w wysokości: 593.299.400,00 zł, reprezentowanym przez dwie osoby działające łącznie spośród uprawnionych do reprezentacji:

- **Pana Adama Hamryszczaka** - Prezesa Zarządu
- **Pana Bartosza Górskiego** – Wiceprezesa Zarządu
- **Pani Małgorzaty Jarosińskiej-Jedynak** - Wiceprezesa Zarządu
- **Pana Macieja Pruskiego** - Prokurenta

zwanym dalej „Zamawiającym” lub „Stroną”

a

Nazwa kontrahenta

zwany dalej „Wykonawcą” lub „Stroną”.

w związku z przeprowadzonym postępowaniem przetargowym prowadzonym w trybie przetargu nieograniczonego (postępowanie) na podstawie Regulaminu udzielania zamówień w ramach działalności sektorowej nieobjętych przepisami ustawy z dnia 11 września 2019 roku – Prawo zamówień publicznych, Strony zwane dalej łącznie „Stronami” zawierają umowę o następującej treści:

§ 1

PRZEDMIOT ZAMÓWIENIA

1. Zamawiający zleca, a Wykonawca przyjmuje do wykonania przebudowę systemów zasilania i podtrzymania energii w Terminalu Pasażerskim Portu Lotniczego „Rzeszów-Jasionka” Sp. z o.o. obejmującą dwa zakresy:
 - a) ZAKRES I – przebudowę głównych systemów UPS wraz z przebudową układu samoczynnego załączenia rezerwy (SZR) rozdzielni głównej Terminala Pasażerskiego.
 - b) ZAKRES II – przebudowę systemów UPS w serwerowni głównej Terminala Pasażerskiego wraz z rozbudową ich układów zasilania.Szczegółowy opis wymagań dla w/w zakresów zawarto w załączniku Nr 2 do niniejszej umowy.
- c) Wykonawca zobowiązuje się wykonać przedmiot zamówienia zgodnie ze:
 - a) Specyfikacją Warunków Zamówienia,
 - b) Obowiązującymi przepisami, normami i zasadami sztuki budowlanej,

§ 2

TERMINY REALIZACJI PRZEDMIOTU UMOWY

1. Realizacja przedmiotu zamówienia: **120 dni** licząc od dnia podpisania niniejszej umowy.
2. Termin zakończenia robót może ulec zmianie wyłącznie za zgodą stron i na podstawie pisemnego aneksu do umowy.

§ 3

WARUNKI WYKONYWANIA PRAC

1. Prace objęte niniejszą umową Wykonawca zrealizuje zgodnie z obowiązującymi aktami prawnymi i przepisami technicznymi (m.in. będzie stosował materiały wyłącznie nowe, posiadające aktualne aprobaty techniczne i deklaracje zgodności oraz świadectwa dopuszczenia).
2. Jeżeli osoby wyznaczone w §9 ust. 2 niniejszej umowy, do koordynacji realizacji spraw związanych z realizacją niniejszej umowy ze strony Zamawiającego stwierdzą łącznie lub osobno, że Wykonawca wykonuje przedmiot umowy w sposób wadliwy albo sprzeczny z umową to Zamawiający może wezwać go do zmiany sposobu wykonania i wyznaczyć mu w tym celu odpowiedni termin. Po bezskutecznym upływie wyznaczonego terminu Zamawiający może od umowy odstąpić i powierzyć poprawienie lub dalsze wykonanie przedmiotu umowy innej osobie na koszt i ryzyko Wykonawcy.
3. Zamawiający zastrzega sobie prawo nieudostępnienia terenu prac ze względów od niego niezależnych. W zaistniałej sytuacji Wykonawca nie będzie zgłaszał jakichkolwiek roszczeń. Nie udostępnienie terenu prac lub jego części wykraczające poza termin 5 dni roboczych, dopuści możliwość zmian postanowień niniejszej umowy, o których mowa w §14, ust.1, pkt.1.
4. O każdym nadzwyczajnym zdarzeniu, które wystąpi w trakcie wykonywania prac objętych niniejszą umową Wykonawca ma obowiązek zawiadomić na piśmie Zamawiającego.
5. Wszelkie wyłączenia instalacji lub inne ingerencje w system zasilania Terminala, Wykonawca bezwzględnie uzgodni z osobą wyznaczoną do koordynacji realizacji niniejszej umowy (w zakresie nadzoru nad robotami) ze strony Zamawiającego.
6. Wykonawca wykaże się należyłą starannością i ostrożnością podczas prowadzenia prac w odniesieniu do istniejącego, funkcjonującego Terminala Pasażerskiego – niedopuszczalna jest jakakolwiek niekontrolowana przerwa w jego zasilaniu lub zasilaniu jego systemów.
7. Wykonawca po zakończeniu robót dla każdego z Zakresów wykona sprawdzenia poprawności działania każdego z przebudowanych systemów, podając je testom w ściśle określonym czasie uzgodnionym z osobą wyznaczoną do koordynacji.
8. Realizacja robót związanych z wykonaniem przedmiotu zamówienia winna uwzględniać poniższe wymagania Zamawiającego związane z utrzymaniem ciągłości pracy i ruchu w Porcie Lotniczym Rzeszów-Jasionka w całym okresie realizacji przedmiotu zamówienia tj.:
 - 8.1 teren robót w czynnym Terminalu Pasażerskim musi być wydzielony i zabezpieczony w sposób zapobiegający przypadkowemu dostępowi osób trzecich;
 - 8.2 roboty związane z realizacją przedmiotu zamówienia będą prowadzone w porze nocnej lub dziennej w uzgodnieniu z Zamawiającym w sposób nie ograniczający zdolności operacyjnej Portu Lotniczego „Rzeszów – Jasionka” Sp. z o.o.,
 - 8.3 w przypadku robót, o których mowa powyżej obowiązują następujące warunki:
 - a) Wykonawca uzgadniał będzie z minimum jednodniowym wyprzedzeniem z osobą wyznaczoną do koordynacji robót ze strony Zamawiającego plan robót, które mają być wykonywane w dniu następnym;
 - b) Plan robót, opracowany na podstawie uzgodnionego z Zamawiającym harmonogramem w szczególności musi zawierać godziny rozpoczęcia i zakończenia robót tak, aby nie zakłócało to pracy Portu Lotniczego oraz wykaz robót i sprzętu przeznaczonego dla tych robót;
 - c) Zamawiający nie wyraża zgody na jakiegokolwiek magazynowanie materiałów budowlanych na tym terenie terminala poza uzgodnionym czasem wykonywania tych robót;
 - d) pracownicy Wykonawcy znajdujący się w strefie prac zobligowani są do posiadania odzieży kontrastowej lub kamizelek kontrastowych.

§4

ZOBOWIĄZANIA STRON

1. Wykonawca zobowiązany jest w szczególności do:

- 1) złożenia wniosków o wydanie kart identyfikacyjnych dla pracowników, którzy będą uczestniczyli w realizacji zamówienia oraz wniosków o przepustki samochodowe **w terminie 5 dni roboczych** od daty podpisania umowy. Opłata za karty identyfikacyjne i przepustki samochodowe zostanie naliczona zgodnie z cennikiem obowiązującym w Porcie Lotniczym „Rzeszów – Jasionka”. Czas wydania kart identyfikacyjnych wynosi ok. 40 dni. W czasie oczekiwania na karty identyfikacyjne, Wykonawca będzie realizował zadania przygotowawcze, w tym wizje lokalne i pomiary pod nadzorem służb technicznych Zamawiającego. Jest także zobowiązany do składania wniosków materiałowych dla przewidywanych urządzeń i materiałów.
- 2) opracowania i uzgodnienia z Zamawiającym harmonogramu prac. Konieczność przedstawienia takiego harmonogramu wynika z faktu wykonywania prac na terenie czynnego terminala pasażerskiego; harmonogram należy przedłożyć w terminie do 2 tygodni od dnia podpisania umowy.
- 3) utrzymania porządku na i poza terenem wykonywania prac,
- 4) zrealizowania prac objętych umową,
- 5) wyznaczenia kierownika robót elektrycznych na zasadach opisanych w §9 ust.1, sprawdzenia terenu prac i zgłoszenia wszelkich uwag i zastrzeżeń w protokole przejścia terenu prac oraz ich udokumentowania,
- 6) dokonania wszelkich uzgodnień ze służbami Zamawiającego - niezbędnych do realizacji niniejszej umowy,
- 7) ponoszenia kosztów przepustek i szkoleń,
- 8) ponoszenia pełnej odpowiedzialności za prace wykonywane przez podwykonawców,
- 9) przestrzegania przepisów bhp, p.poż. i innych, obowiązujących na terenie budowy oraz stosowanie się do poleceń służb technicznych Portu Lotniczego, a szczególnie do poleceń służb operacyjnych lotniska i Lotniskowej Służby Ratowniczo – Gaśniczej,
- 10) wykonywania wszystkich prac będących przedmiotem umowy przy uwzględnieniu utrudnień wynikających z lokalizacji i innych uwarunkowań zewnętrznych,
- 11) wykonania przedmiotu umowy z materiałów odpowiadających wymaganiom określonym w art. 10 ustawy z dnia 7.07.1994 r. Prawo Budowlane (tekst jednolity Dz. U. z 2023 roku, poz. 2029) i okazania na każde żądanie koordynatora Zamawiającego dokumentów świadczących o należytej jakości i dopuszczeniu do stosowania w budownictwie (np. certyfikatów zgodności z PN lub aprobatą techniczną),
- 12) uporządkowania terenu prowadzenia prac po zakończeniu robót, w tym dokonania na własny koszt renowacji zniszczonych lub uszkodzonych w wyniku prowadzonych prac elementów budynku lub jego infrastruktury,
- 13) jako wytwórca odpadów do:
 - a) utrzymania na terenie prac porządku i czystości,
 - b) gromadzenia na terenie prac wytworzonych odpadów w sposób zabezpieczający środowisko przed zanieczyszczeniem,
 - c) odbioru i zagospodarowania odpadów na własny koszt, zgodnie z warunkami określonymi w ustawie o odpadach z dnia 14 grudnia 2012 r. (t.j. Dz. U. z 2023 r. poz. 1587 późn. zmian.) o odpadach,
 - d) dostarczenia Zamawiającemu, przed terminem odbioru robót, kopii kart przekazania odpadów, jako dokumentów potwierdzających właściwy sposób zagospodarowania wytworzonych odpadów (utylicacji).

- 14) ponoszenia odpowiedzialności za stan bhp, ochronę p.poż. i dozór mienia na terenie prac, jak i za wszelkie szkody powstałe w trakcie prowadzenia prac na terenie przejętym od Zamawiającego, lub mającym związek z prowadzonymi robotami,
- 15) stosowania się do obowiązujących przepisów prawa,
- 16) ponoszenia pełnej odpowiedzialności za stosowanie i bezpieczeństwo wszelkich działań prowadzonych na terenie prac i poza nim, a związanych z wykonaniem przedmiotu umowy, wszystkich metod montażu oraz wszystkich robót niezależnie od jakiegokolwiek zatwierdzenia czy wyrażenia zgody przez przedstawiciela Zamawiającego,
- 17) sporządzenia i przekazania Zamawiającemu, w momencie zakończenia robót i zgłoszenia do odbioru końcowego Dokumentacji Powykonawczej, w dwóch egzemplarzach.
Dokumentacja Powykonawcza musi obejmować projekt powykonawczy zawierający opisy, schematy i rysunki przebudowanych systemów osobno dla Zakresu I i Zakresu II i inne dokumenty jakościowe, a w szczególności:
- a) Oświadczenie wykonawcy, że roboty zostały wykonane zgodnie z obowiązującymi normami i przepisami techniczno-budowlanymi.
 - b) Protokoły z przeprowadzonych testów urządzeń i niezbędnych pomiarów elektrycznych.
 - c) W języku polskim instrukcje obsługi oraz DTR dla wszystkich dostarczonych i zamontowanych urządzeń oraz modernizowanych systemów.
 - d) Atesty, aprobaty techniczne, deklaracje zgodności, (w przypadku dokumentu przedstawionego w kopii - poświadczony za zgodność z oryginałem przez Wykonawcę) dla wszystkich wbudowanych materiałów i urządzeń.
 - e) Potwierdzenie z odbytych przez pracowników Portu Lotniczego szkoleń w zakresie obsługi operatorskiej zamontowanych urządzeń i przebudowanych systemów zasilania.
- 18) wykonania wszystkich czynności, także nieprzewidzianych wprost w Umowie, a w szczególności: dostarczenie wszystkich dokumentów, ukończenie wszystkich Robót i dokonanie ich prób, włącznie z usunięciem wszelkich wad; przeprowadzenie rozruchu urządzeń i systemów zainstalowanych w ramach realizacji Przedmiotu Zamówienia;
- 19) uczestniczenia na wniosek Zamawiającego w przeglądach gwarancyjnych w okresie gwarancji i rękojmi.
- 20) ponoszenia pełnej odpowiedzialności za szkody oraz następstwa nieszczęśliwych wypadków pracowników i osób trzecich powstałe w związku z prowadzonymi robotami, w tym także ruchem pojazdów,

2. Zamawiający zobowiązuje się do:

- 1) protokolarnego przekazania terenu prac w terminie do 5 dni roboczych po otrzymaniu pisemnej informacji od Wykonawcy o gotowości rozpoczęcia robót i spełnieniu przez Wykonawcę warunków, o których mowa w §5 ust.10 i §9 ust.1,
- 2) odebrania przedmiotu umowy po sprawdzeniu jego należytego wykonania,
- 3) zapłaty za wykonane i odebrane prace.

§5

UBEZPIECZENIA

Dobrowolne ubezpieczenia odpowiedzialności cywilnej

- 1. Wykonawca zobowiązany jest do zawarcia aktualnej i właściwej dla niego umowy ubezpieczenia odpowiedzialności cywilnej (OC) z tytułu wykonywanej i prowadzonej działalności gospodarczej oraz posiadania mienia z podstawową sumą gwarancyjną nie mniejszą niż **3 000.000,00 PLN** (słownie: trzy miliony złotych 00/100) na jedno i wszystkie zdarzenia lub serię zdarzeń powstałych w okresie ubezpieczenia dla realizacji przedmiotu umowy wskazanej w §1 umowy.

- ////////////////////////////////////
2. Umowa ubezpieczenia, o której mowa w ust. 1 powyżej musi uwzględniać i obejmować ochronę wykonywanej przez Wykonawcę działalności także w strefie zastrzonej Portu Lotniczego (airside).
 3. Umowa ubezpieczenia obejmować będzie odpowiedzialność cywilną deliktową i kontraktową lub pozostającą w zbiegu obu tych reżimów odpowiedzialności (w związku z wykonywaną i prowadzoną działalnością oraz posiadanym mieniem).
 4. Warunki umowy ubezpieczenia będą zapewniały pokrycie wszelkich kosztów naprawienia szkody (szkoda rzeczowa, szkoda osobowa, czysta strata finansowa), w tym obejmować będą straty, które poszkodowany rzeczywiście poniósł w wyniku powstałej szkody, oraz utracone korzyści, które mógłby osiągnąć, gdyby mu szkody nie wyrządzono.
 5. Ponadto umowa ubezpieczenia odpowiedzialności cywilnej (OC), powinna zawierać postanowienia uwzględniające odpowiedzialność ubezpieczyciela za szkody powstałe w bezpośrednim lub pośrednim związku z:
 - a) szkodami wyrządzonymi rażącym niedbalstwem (do pełnej wysokości sumy gwarancyjnej);
 - b) szkodami powstałymi po wykonaniu pracy lub usługi wynikłe z nienależytego wykonania zobowiązania i/lub czynu niedozwolonego (do pełnej wysokości sumy gwarancyjnej);
 - c) szkodami wyrządzonymi w mieniu przekazanym w celu wykonania obróbki, naprawy, remontu, badania, przeglądu, testów lub innych podobnych czynności lub prac wykonywanych w związku z realizacją niniejszej Umowy (dopuszcza się wprowadzenie limitu odpowiedzialności ubezpieczyciela do kwoty 1 000 000,00 zł);
 - d) odpowiedzialnością cywilną wzajemną (do pełnej wysokości sumy gwarancyjnej);
 - e) szkodami spowodowanymi przez podwykonawców, pod warunkiem że Wykonawca deklaruje, korzysta lub zamierza korzystać w związku z realizacją niniejszej Umowy z podwykonawców (do pełnej wysokości sumy gwarancyjnej);
 - f) szkodami w środowisku (dopuszcza się wprowadzenie limitu odpowiedzialności ubezpieczyciela do kwoty 500 000,00 zł);
 - g) szkodami spowodowanymi przez pojazdy nie podlegające obowiązkowemu ubezpieczeniu odpowiedzialności cywilnej posiadacza pojazdów mechanicznych (OC ppm), w tym maszyny budowlane, pod warunkiem, że Wykonawca deklaruje, korzysta lub ma zamiar korzystać w związku z realizacją niniejszej Umowy z tego typu pojazdów, maszyn (do pełnej wysokości sumy gwarancyjnej);
 - h) szkodami wyrządzonymi w podziemnych instalacjach lub urządzeniach w czasie wykonywania prac, pod warunkiem, że instalacje te lub urządzenia znajdują się na terenie objętym działalnością Wykonawcy (do pełnej wysokości sumy gwarancyjnej);
 - i) wystąpieniem czystych strat finansowych (dopuszcza się wprowadzenie limitu odpowiedzialności ubezpieczyciela do kwoty 1 000 000,00 zł);
 - j) szkodami w nieruchomościach oraz ruchomościach należących do Zamawiającego (dla nieruchomości pełnej wysokości sumy gwarancyjnej, w odniesieniu do ruchomości dopuszcza się wprowadzenie limitu odpowiedzialności ubezpieczyciela do kwoty 2 000 000,00 zł);
 - k) szkodami w pojazdach mechanicznych pracowników oraz kontrahentów parkowanych w sąsiedztwie prowadzonych prac (dopuszcza się wprowadzenie limitu odpowiedzialności ubezpieczyciela do kwoty 500 000,00 zł);
 - l) szkodami wyrządzonymi pracownikom Wykonawcy (OC pracodawcy) - dopuszcza się wprowadzenie limitu odpowiedzialności ubezpieczyciela do kwoty 2 000 000,00 zł;
 - m) szkodami wynikającymi z używania maszyn budowlanych i urządzeń wibracyjnych pod warunkiem, że Wykonawca deklaruje, korzysta lub ma zamiar używać w związku z realizacją niniejszej Umowy maszyny budowlane i urządzenia wibracyjne (do pełnej wysokości sumy gwarancyjnej);
 - n) szkodami powstałymi w nieruchomościach, z których ubezpieczony korzystał na podstawie umowy najmu, dzierżawy, użytkowania, użyczenia, leasingu lub innej podobnej formy ko-
- ////////////////////////////////////

rzystania z cudzej rzeczy. Warunkiem zawarcia w umowie ubezpieczenia przedmiotowego rozszerzenia jest faktyczne lub deklarowane korzystanie przez Wykonawcę (w oparciu o wskazane w zdaniu poprzednim formy) w okresie realizacji zamówienia z nieruchomości (w tym pomieszczeń) Portu Lotniczego - (do pełnej wysokości sumy gwarancyjnej);

Ubezpieczenie ryzyk budowlano-montażowych (CAR/EAR)

6. Wykonawca zobowiązany jest do umowy ubezpieczenia ryzyk budowlano-montażowych (CAR/EAR) w związku z realizowanym przedmiotem umowy na sumę ubezpieczenia równą co najmniej wartości przewidywanego umową wynagrodzenia brutto, przy czym ubezpieczeniem objęte powinny być wykorzystane materiały, koszty transportu i cła, szkody w mieniu istniejącym należącym do Zamawiającego, na którym będą wykonywane roboty oraz koszty usunięcia pozostałości po szkodzie z rozszerzeniem m.in. o:
 - a) usuwanie wad i usterek w okresie gwarancji i rękojmi,
 - b) pokrycie kosztów testów (prób, badań, rozruchów itp.) maszyn i instalacji,
 - c) pokrycie szkód w elementach odebranych lub oddanych do użytku,
 - d) ryzyko projektanta.
 - e) szkody w mieniu istniejącym do wartości 1 000.000,00 złotych netto,
 - f) klauzulę Reprezentantów
 - g) klauzulę automatycznego przedłużenia okresu ubezpieczenia do czasu faktycznego zakończenia robót.
7. Umowa ubezpieczenia CAR/EAR powinna definiować Ubezpieczonych jako: Zamawiający, Wykonawca, Podwykonawcy oraz wszyscy inni uczestnicy formalnie zaangażowani w realizację kontraktu.
8. Umowy ubezpieczenia, o których mowa w pkt. 1 oraz w pkt. 6 (OC i CAR/EAR) muszą zawierać klauzulę włączającą odpowiedzialność za szkody wyrządzone wskutek winy umyślnej i/lub rażącego niedbalstwa pracowników Wykonawcy i jego Podwykonawców, w tym szkody spowodowane pod wpływem alkoholu lub środków odurzających oraz szkody powstałe wskutek rażącego niedbalstwa reprezentantów Wykonawcy i jego Podwykonawców.

Dostarczanie polis ubezpieczeniowych oraz inne obowiązki Wykonawcy

9. Okres ubezpieczenia w odniesieniu do umów ubezpieczenia o których mowa w pkt. 1 oraz w pkt. 6 (OC i CAR/EAR) winien obejmować okres od dnia podpisania umowy do daty podpisania Protokołu Odbioru Końcowego (orientacyjny termin czynności odbiorowych wynosi 15 dni).
10. Wykonawca przedłoży Zamawiającemu kopie umów ubezpieczenia o których mowa w pkt. 1 oraz w pkt. 6 (OC i CAR/EAR) tj. polisa lub inny dokument ubezpieczenia wraz z podstawą do zawarcia umowy czyli ogólnymi warunkami ubezpieczenia - OWU) **w terminie do 14 dni od daty podpisania niniejszej umowy.**
11. W przypadku niemożności przedstawienia przez Wykonawcę dokumentów ubezpieczeniowych w terminie, o którym mowa w pkt 10 Zamawiający wyznaczy drugi termin na złożenie w/w dokumentów. Gdyby przekazanie dokumentów opóźniło się powyżej 7 dni, Zamawiający ma prawo zawrzeć stosowne umowy ubezpieczenia, a kosztami obciążyć Wykonawcę.
12. Wykonawca zobowiązany jest do utrzymywania ważnych ubezpieczeń przez cały okres trwania niniejszej umowy. Przez utrzymywanie ważnego ubezpieczenia rozumie się również zawarcie przez Wykonawcę kolejnej umowy ubezpieczenia. Na każde żądanie Zamawiającego Wykonawca przedłoży dowód posiadania ważnego ubezpieczenia pod rygorem odstąpienia przez Zamawiającego od umowy z winy Wykonawcy.
13. W przypadku wygaśnięcia terminu obowiązywania polis lub przedłużenia terminu wykonania umowy odpowiednim aneksem do umowy, stosowne polisy muszą być odpowiednio przedłużone i przedstawione Zamawiającemu najpóźniej 7 dni przed terminem wygaśnięcia terminu ich obowiązywania.
14. W przypadku zastosowania przez ubezpieczyciela w toku likwidacji szkody lub roszczenia franszyzy lub udziału własnego w konsekwencji skutkującym dokonaniem przez ubezpieczyciela

////////////////////////////////////
wypłaty odszkodowania niepełnego tj. pomniejszonego o zastosowaną franszyzę lub odmową wypłaty odszkodowania przez ubezpieczyciela z uwagi na okoliczność, iż wysokość odszkodowania nie przekracza ustalonej w umowie ubezpieczenia wysokości franszyzy, Strony ustalają co następująco:

- a) Wykonawca zobowiązuje się w terminie 7 dni od otrzymania przez Zamawiającego kopi (lub skanu) decyzji ubezpieczyciela o wypłacie lub odmowie wypłaty odszkodowania zapłacić Wykonawcy:
 - kwotę potrąconej przez Ubezpieczyciela franszyzy lub
 - kwotę odpowiadającą wysokości szkody, w przypadku gdy wysokość szkody jest niższa (lub równa) od wartości ustalonej w umowie ubezpieczenia franszyzy.
- b) Kwota zobowiązania o którym mowa w pkt. a zostanie przekazana na wskazany przez Zamawiającego rachunek bankowy.
- c) Podstawą zapłaty kwoty zobowiązania, o której mowa w pkt. a powyżej będzie:
 - przekazana Zamawiającemu kopia (lub skan) decyzji ubezpieczyciela zawierająca informację o pomniejszeniu wysokości odszkodowania o mającą zastosowanie franszyzę redukcyjną lub odmawiającą wypłaty odszkodowania, z uwagi na okoliczność, iż wysokość odszkodowania nie przekracza ustalonej w umowie ubezpieczenia wysokości franszyzy oraz
 - wskazanie przez Zamawiającego numeru rachunku bankowego, na który ma nastąpić zapłata.
- d) Przekazanie decyzji i informacji, o których mowa w zdaniu poprzednim może nastąpić listownie, za pośrednictwem kuriera, faksem, za pośrednictwem poczty elektronicznej.
- e) Za termin zapłaty zobowiązania, o którym mowa w pkt. a uważa się datę wpływu środków na rachunek bankowy Zamawiającego.

15. W przypadku wystąpienia szkód, które przewyższają sumy ubezpieczenia wynikające z polis ubezpieczeniowych, Wykonawca zwróci różnicę poszkodowanym z własnych środków.

§6

ODBIÓR PRZEDMIOTU UMOWY

1. Przedmiotem odbioru będzie przebudowa określona w §1 niniejszej umowy.
 2. Podstawą do rozpoczęcia przez Zamawiającego czynności odbioru końcowego przedmiotu umowy jest zgłoszenie na piśmie przez Wykonawcę zakończenia robót i osiągnięciu gotowości do odbioru dla Zakresu I i Zakresu II.
 3. Załącznikami do zgłoszenia o gotowości do odbioru końcowego przedmiotu umowy są dokumenty wymienione w §4, ust. 1, pkt. 17 niniejszej umowy.
 4. Komisja Odbiorowa (powołana przez Zamawiającego) przy udziale przedstawicieli Wykonawcy przystąpi do czynności odbioru końcowego w ciągu 5 dni roboczych od daty zawiadomienia go przez Wykonawcę o osiągnięciu gotowości do odbioru przedmiotu umowy.
 5. Jeżeli w toku czynności odbioru zostaną stwierdzone wady:
 - a) drobne nadające się do usunięcia, nie wpływające na użytkowanie poszczególnych elementów przedmiotu zamówienia, związane z estetyką lub sposobem wykończenia – Zamawiający dokona odbioru i wyznaczy termin na ich usunięcie,
 - b) nadające się do usunięcia – Zamawiający odmówi odbioru do czasu ich usunięcia,
 - c) nie nadające się do usunięcia – Zamawiający obniży wynagrodzenie - jeżeli wada nie uniemożliwia użytkowania przedmiotu umowy,
 - d) jeżeli wada uniemożliwia użytkowanie przedmiotu umowy – Zamawiający zażąda ponownego jego wykonania, z jednoczesnym naprawieniem szkody wynikłej z opóźnienia.
 6. Z czynności odbioru zostanie sporządzony Protokół, podpisany przez Komisję Odbiorową (złożoną z przedstawicieli Zamawiającego) i Wykonawcę, a w przypadku braku wad lub wad drobnych, o których mowa w ust.. 5 lit. a, Protokół Odbioru Końcowego.
- ////////////////////////////////////

§ 7

WYNAGRODZENIE

1. Wynagrodzeniem za wykonanie Umowy jest cena za Zakres I i Zakres II zaproponowana w ofercie Wykonawcy.
2. Wynagrodzenie jest wynagrodzeniem ryczałtowym. Tytułem wynagrodzenia za Zakres I i Zakres II Zamawiający zapłaci Wykonawcy łączną kwotę:;
Słownie:;
Plus podatek VAT 23 % tj. w kwocie:;
Słownie:;
co stanowi łącznie wynagrodzenie w wysokości:;
Słownie:;
w tym:
 - a) cena za **Zakres I** wynosi:
kwota:;
Słownie:;
Plus podatek VAT 23 % tj. w kwocie:;
Słownie:;
co stanowi łącznie wynagrodzenie w wysokości:;
Słownie:
 - b) cena za **Zakres II** wynosi:
kwota:;
Słownie:;
Plus podatek VAT 23 % tj. w kwocie:;
Słownie:;
co stanowi łącznie wynagrodzenie w wysokości:;
Słownie:
3. Cena wskazana w §7 ust.2 obejmuje wszystkie elementy realizacji umowy, w szczególności: koszt przebudowy, koszt dostawy montażu urządzeń, koszt ubezpieczenia, koszt szkoleń, wszelkie koszty w okresie trwania gwarancji (koszty napraw, konserwacji, wymaganego przez producenta serwisu/przeglądu zamontowanych urządzeń w tym dojazdu do Zamawiającego, części i materiałów serwisowych – o ile będą wymagane) oraz inne koszty związane z realizacją przedmiotu zamówienia. Żadne niedoszacowanie, pominięcie, brak rozpoznania nie może być podstawą do żądania zmiany wynagrodzenia ryczałtowego.

§ 8

PŁATNOŚĆ WYNAGRODZENIA

1. Kwota o jakiej mowa w §7 ust. 2 niniejszej umowy, płatna będzie na podstawie **faktury VAT** wystawionej przez Wykonawcę.
2. Podstawą do wystawienia przez Wykonawcę faktury VAT na wynagrodzenie wskazane w §7 ust. 2, jest **Protokół Odbioru Końcowego**, o którym mowa w §6 ust.6 niniejszej umowy. Wykonawca zobowiązuje się dostarczyć fakturę do sekretariatu Portu Lotniczego Rzeszów-Jasionka.
3. Wynagrodzenie płatne będzie w polskich złotych na rachunek bankowy Wykonawcy wskazany na fakturze VAT w terminie 30 dni od dnia otrzymania przez Zamawiającego prawidłowo wystawionej faktury, z zastrzeżeniem, że rachunek bankowy Wykonawcy musi być zgodny z numerem rachunku ujawnionym w wykazie prowadzonym przez Szefa Krajowej Administracji Skarbowej. Gdy w wykazie ujawniony jest inny rachunek bankowy, płatność wynagrodzenia dokonana zostanie na rachunek bankowy ujawniony w tym wykazie.

4. Strony postanawiają, że zapłata należności, o której mowa w umowie następuje z chwilą obciążenia rachunku Zamawiającego.
5. Port Lotniczy „Rzeszów-Jasionka” Sp. z o.o., 36-002 Jasionka 942, zgodnie z art. 4c ustawy z dnia z dnia 8 marca 2013 r. o przeciwdziałaniu nadmiernym opóźnieniom w transakcjach handlowych (Dz.U. z 2023 r. poz. 711 z późn. zm.) oświadcza, że posiada status dużego przedsiębiorcy, w rozumieniu art. 4 pkt 6 ustawy z dnia z dnia 8 marca 2013 r. o przeciwdziałaniu nadmiernym opóźnieniom w transakcjach handlowych.

§9

OSOBY UCZESTNICZĄCE W PROCESIE BUDOWLANYM

1. Wykonawca na czas realizacji umowy ustanawia Kierownika Robót. Wykonawca nie później niż w 30 dniu od daty podpisania niniejszej umowy przekaże Zamawiającemu oświadczenia o podjęciu obowiązków przez kierownika robót wraz z kopią wymaganych dla przedmiotowego typu prac uprawnień budowlanych.
2. Obowiązki Koordynatorów robót związanych z realizacją niniejszej umowy ze strony Zamawiającego będą pełnić:
 - **Marcin Głowiak** - tel. 783-912-782 (w zakresie nadzoru nad robotami),
 - **Mariusz Skoczylas** - tel.: 693-840-163.

§ 10

ZABEZPIECZENIE NALEŻYTEGO WYKONANIA UMOWY

1. Zabezpieczenie należytego wykonania umowy w wysokości 10% wynagrodzenia umownego brutto tj.: zostaje przez Wykonawcę wniesione w formie
2. Strony ustalają, że:
 - a) 70% wniesionego zabezpieczenia należytego wykonania umowy stanowi zabezpieczenie zgodnego z umową wykonania przedmiotu umowy,
 - b) 30% wniesionego zabezpieczenia należytego wykonania umowy przeznaczone jest na pokrycie roszczeń z tytułu gwarancji.
3. Część zabezpieczenia, o którym mowa w ust. 2 lit. a), gwarantująca zgodne z umową wykonanie przedmiotu umowy, zostanie zwolniona w ciągu 30 dni od dnia podpisania Protokołu Odbioru Końcowego.
Pozostała część zabezpieczenia zostanie zwolniona nie później niż w 15 dniu po upływie okresu gwarancji, o którym mowa w §11 ust. 1.

§ 11

OKRES GWARANCYJNY I UPRAWNIENIA Z TYTUŁU RĘKOJMI

1. Wykonawca udziela Zamawiającemu gwarancji na przedmiotu umowy określony w §1 ust. 1 niniejszej umowy na okres **60 miesięcy** od daty odbioru końcowego.
2. Zamawiający zastrzega sobie prawo dochodzenia uprawnień z tytułu rękojmi, niezależnie od uprawnień wynikających z gwarancji.
3. Wykonawca odpowiada za wady w wykonaniu przedmiotu umowy również po okresie rękojmi, jeżeli Zamawiający zawiadomił Wykonawcę o wadzie przed upływem okresu rękojmi (art. 568 k.c.).
4. Wykonawca będzie odpowiedzialny za usunięcie na swój koszt i ryzyko wszelkich wad, jakie wystąpią w wykonanych robotach, które ujawnią się w czasie trwania okresu gwarancyjnego.
5. Ustalenie wad, ich ilość i rozmiar odbywać się będą zawsze przy udziale Wykonawcy na wniosek Zamawiającego w terminie nie dłuższym niż 24 godziny od daty powiadomienia Wykonawcy w formie telefonicznej lub pisemnej lub faksem.

6. Strony ustaliły następujący tryb postępowania przy usuwaniu przez Wykonawcę wad ujawnionych w okresie gwarancji:
- 1) Bezwłocznie do 3 dni roboczych, po zawiadomieniu Wykonawcy przez Zamawiającego, usuwane będą:
 - a) awarie uniemożliwiające eksploatację przedmiotu umowy,
 - b) wady stanowiące zagrożenie bezpieczeństwa osób i mienia,
 - 2) pozostałe ujawnione wady do 10 dni roboczych usuwane będą w terminach wyznaczonych przez Zamawiającego.
7. Jeżeli Wykonawca w wyznaczonym terminie nie usunie wad, Zamawiający może je usunąć w jego zastępstwie i na jego koszt, który będzie pokryty z kwoty stanowiącej zabezpieczenie należytego wykonania umowy. Jeżeli wartość kosztów przekroczy kwotę zabezpieczenia to różnicę między tymi wartościami pokryje Wykonawca.

§ 12

KARY UMOWNE I ODSZKODOWANIE

1. Wykonawca zapłaci Zamawiającemu kary umowne:
 - a) w wysokości 0,5% łącznego wynagrodzenia brutto, określonego w §7 ust.2 za każdy dzień zwłoki w stosunku do terminu wykonania prac określonego w §2 ust.1;
 - b) w przypadku odstąpienia od umowy z przyczyn leżących po stronie Wykonawcy – w wysokości 10% łącznego wynagrodzenia brutto określonego w §7 ust.2 umowy;
2. Wykonawca wyraża zgodę na potrącanie kar umownych bezpośrednio z faktur Wykonawcy lub zabezpieczenia należytego wykonania umowy.
3. Zamawiający zastrzega sobie prawo dochodzenia odszkodowania na zasadach ogólnych kodeksu cywilnego, niezależnie od naliczonych kar umownych.
4. Łączna wartość należnych Zamawiającemu kar umownych przewidzianych w ust. 1 nie może przekroczyć 30% wartości ryczałtowej brutto umowy.
5. Kary umowne z tytułu nieterminowości (ust. 1 lit. a) oraz kary umowne związane z odstąpieniem od umowy (ust. 1 lit. b) spowodowanego nieterminowością Wykonawcy nie podlegają kumulacji.

§13

ODSTĄPIENIE OD UMOWY

1. Zamawiającemu przysługuje prawo do odstąpienia od umowy w przypadku:
 - a) wydania nakazu zajęcia majątku Wykonawcy,
 - b) nieuzasadnionej przez Wykonawcę przerwy w realizacji robót trwającej dłużej niż 7 dni.
2. Odstąpienie od umowy powinno nastąpić w formie pisemnej pod rygorem nieważności i powinno zawierać uzasadnienie.

§ 14

////////////////////////////////////
ZMIANY W UMOWIE

1. Zamawiający dopuszcza możliwość dokonania zmian postanowień niniejszej umowy oraz określa warunki takiej zmiany, tj.:
 - 1) W zakresie terminu wykonania zamówienia:
 - a) konieczność wykonania robót dodatkowych lub zamiennych niezbędnych do zrealizowania zamówienia podstawowego,
 - b) wystąpienie siły wyższej i innych zdarzeń nadzwyczajnych,
 - c) gdy w trakcie wykonywania robót okaże się, że istnieją niezainwentaryzowane urządzenia podziemne i należy zmienić sposób wykonania zamówienia,
 - d) w sytuacjach określonych w §3 ust. 3 niniejszej umowy.
 - 2) W zakresie terminów płatności, zmiany wynagrodzenia i inne:
 - a) konieczność wykonania robót dodatkowych niezbędnych do zrealizowania zamówienia podstawowego,
 - b) zmiany urzędowej stawki podatku VAT,
 - c) zmiany w obowiązujących przepisach, jeżeli zgodnie z nimi konieczne będzie dostosowanie treści umowy do aktualnego stanu prawnego,
 - d) rezygnacji z wykonania części zamówienia,
 - e) wystąpienie siły wyższej i innych zdarzeń nadzwyczajnych,
 - f) zmiany sposobu rozliczania umowy lub dokonywania płatności na rzecz Wykonawcy, w przypadkach nie wynikających z przyczyn leżących po stronie Wykonawcy.

Wszystkie powyższe postanowienia stanowią katalog zmian, na które Zamawiający może wyrazić zgodę. Nie stanowią jednocześnie zobowiązania do wyrażenia takiej zgody.

2. W przypadku zaistnienia okoliczności określonych w ust. 1 ulegną zmianie stosowne zapisy umowy regulujące te kwestie. Wszelkie zmiany i uzupełnienia treści umowy wymagają formy pisemnej w postaci aneksu pod rygorem nieważności.
3. Podpisanie aneksu do umowy powinno być poprzedzone sporządzeniem protokołu konieczności przez Koordynatorów Robót i zatwierdzonym przez Zamawiającego, zawierającego istotne okoliczności potwierdzające konieczność zawarcia aneksu oraz przedstawienie ewentualnych zmian w wynagrodzeniu umownym.

§ 15

POSTANOWIENIA KOŃCOWE

1. W sprawach nie uregulowanych w niniejszej umowie mają zastosowanie odpowiednie przepisy Kodeksu Cywilnego i Prawa Budowlanego.
2. Wszelkie pisma, listy polecone i powiadomienia wysyłane przez strony na adresy siedzib wskazane w umowie, będą uznane za doręczone. W razie zmiany adresu, strona listem poleconym powiadomi o zmianie adresu doręczenia, pod rygorem uznania wysłanej korespondencji na wskazany adres w umowie za dostarczoną.
3. Dla celów niniejszej umowy przez „siłę wyższą” Strony rozumieją zdarzenie zewnętrzne o nadzwyczajnym charakterze, niezależne od Stron, niemożliwe lub nadzwyczaj trudne do przewidzenia którego, skutkiem nie dało się zapobiec (lub byłoby to nadmiernie utrudnione).
4. Jeżeli okres siły wyższej trwa dłużej niż 1 miesiąc, strony mają prawo odstąpić od dalszej realizacji umowy, bez kar i odszkodowań, jeżeli jest to możliwe, po uprzednim pisemnym powiadomieniu.
5. Wszelkie spory, mogące wynikać z tytułu niniejszej umowy, będą rozstrzygane przez sąd właściwy miejscowo dla siedziby Zamawiającego.
6. Umowa została sporządzona w 2 jednobrzmiących egzemplarzach, po 1 egz. dla każdej ze stron.
7. Umowa wchodzi w życie z dniem jej podpisania.

-
8. Integralną część niniejszej umowy stanowią następujące załączniki:
- a) Załącznik Nr 1 do umowy stanowi Opis Przedmiotu Zamówienia.
 - b) Załącznik Nr 2 do umowy stanowi Klauzula Informacyjna RODO.

ZAMAWIAJĄCY

WYKONAWCA

.....
[**Podpis Inicjatora**]

.....
[**Sprawdził** (Kierownik Działu DIR)]

.....
Zatwierdził]

OPIS PRZEDMIOTU ZAMÓWIENIA

1. Przedmiotem zamówienia jest:

Przedmiot zamówienia obejmuje przebudowę systemów zasilania i podtrzymania energii w Terminalu Pasażerskim Portu Lotniczego Rzeszów-Jasionka Sp. z o.o. w Jasionce.

Przebudowa swoim zakresem obejmuje:

1. **ZAKRES I** – przebudowę głównych systemów UPS wraz z przebudową układu samoczynnego załączenia rezerwy (SZR) rozdzielni głównej Terminala Pasażerskiego.
2. **ZAKRES II** – przebudowę systemów UPS w serwerowni głównej Terminala Pasażerskiego wraz z rozbudową ich układów zasilania.

2. Przeznaczenie:

Modernizacja ma na celu poprawę bezpieczeństwa zasilania systemów i urządzeń terminala pasażerskiego w Porcie lotniczym „Rzeszów-Jasionka” Sp. z o.o.

3. ZAKRES I

3.1. wymiana 2 szt. urządzeń UPS - pomieszczenie UPS nr 0.21.

3.1.1. W ramach modernizacji należy:

- a) zdemontować 2 szt. zasilaczy UPS (UPS1 i UPS2) SOCOMEC DELPHYS Green Power 160 kVA zlokalizowanych w pomieszczeniu nr 0.21 poziom -1 Terminala Pasażerskiego, a w ich miejsce zamontować nowe, zgodne z pkt. 3.1.3. – układ rozmieszczenia urządzeń w pomieszczeniu przedstawia **Załącznik nr 1A do OPZ**,
- b) zdemontować 144 szt. akumulatorów 12V, 90Ah zainstalowanych na regałach akumulatorowych w pomieszczeniu na poziomie -1 Terminala Pasażerskiego, a w ich miejsce zamontować nowe, zgodne z pkt. 3.1.3.
- c) przebudować istniejącą instalację zasilającą urządzenia UPS dostosowując ją do nowych urządzeń (weryfikacja / dobór właściwych przekrojów kabli i przewodów, weryfikacja / dobór właściwych zabezpieczeń), z zachowaniem istniejących funkcjonalności (Bypass serwisowy, etc.),
- d) w razie konieczności przebudować istniejącą instalację przyłączeniową akumulatorów do zasilaczy UPS dostosowując ją do nowych urządzeń oraz akumulatorów,
- e) przebudować (w razie konieczności) istniejące regały akumulatorowe dostosowując je do wymiarów / ilości akumulatorów dostarczanych wraz z urządzeniami UPS,
- f) dostarczyć, podłączyć do istniejącej instalacji zasilającej DATA i uruchomić 2 szt. fabrycznie nowych zasilaczy UPS1 i UPS2 wraz z akumulatorami, zgodnych ze specyfikacją zamieszczoną w pkt 3.1.3,
- g) podłączyć dostarczone zasilacze UPS do istniejącej instalacji p.poż – wyłącznik bezpieczeństwa,
- h) wykonać pomiary dla obwodów adaptowanych i dobudowywanych, zgodnie z wymaganiami normy PN-HD 60364-6 (badań ochrony przeciwporażeniowej poprzez sprawdzenie samoczynnego wyłączenia napięcia zasilania, badań ochrony przeciwporażeniowej poprzez sprawdzenie napięcia dotykowego, badań rezystancji izolacji połączeń urządzeń UPS i akumulatorów, pomiarów powykonawczych akumulatorów),
- i) przygotować i przekazać dwa egzemplarze dokumentacji powykonawczej w języku polskim, w formie papierowej oraz elektronicznej zawierających: protokoły z przeprowadzonych testów urządzeń UPS, protokoły z przeprowadzonych pomiarów

elektrycznych, certyfikaty oraz aprobaty techniczne dopuszczające użytkowanie dostarczonych urządzeń na terenie UE, instrukcje obsługi i eksploatacji dostarczonych urządzeń (wykaz i zasady wykonywania czynności konserwacyjnych i okresowych pomiarów kontrolnych, parametrów techniczno-eksploatacyjnych urządzeń, opis podstawowych zasad diagnostyki w sytuacjach awaryjnych, podstawowe zasady BHP przy obsłudze urządzenia), opis oprogramowania do zarządzania UPS poprzez protokół SNMP, zaktualizowany schemat podłączenia urządzeń UPS do Rozdzielni Głównej, Rozdzielni RGK, instalacji p.poż,

- j) przeprowadzić szkolenie (czas ok. 60 minut) pracowników Zamawiającego w zakresie: zasad wykonywania podstawowych czynności operatorskich przy dostarczonych urządzeniach (włączanie, wyłączanie bezprzerwowe, wyłączanie awaryjne), umiejętności właściwej interpretacji informacji sygnalizowanych przez urządzenia, podstawowych zasad diagnostyki stanów awaryjnych, zasad postępowania w sytuacjach awaryjnych,

UWAGA:

- zdemontowane zasilacze UPS nie podlegają utylizacji, po ich zdemontowaniu Wykonawca zdeponuje urządzenia we wskazanym miejscu na terenie Portu,
- zdemontowane akumulatory zasilaczy UPS (wyłącznie) podlegają utylizacji przez Wykonawcę.

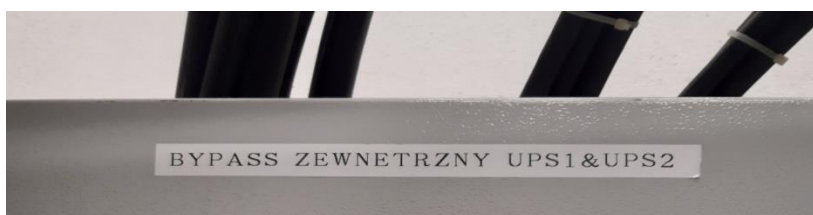
3.1.2. Opis stanu istniejącego dla zasilaczy UPS.

Urządzenia UPS znajdują się w pomieszczeniu nr 0.21 poziom „-1” w Terminalu Pasażerskim.

Schemat instalacji elektrycznej UPS-ów przedstawia **Załącznik nr 1B do OPZ**,

Zdjęcia szafy zasilającej RGK oraz by-pass-u serwisowego BPS1:







Zdjęcia przedstawiające ustawienie urządzeń, sposób prowadzenia przewodów przyłączeniowych:



3.1.3. Specyfikacja techniczna nowych urządzeń użytych przy modernizacji systemów UPS:

Wymagane parametry techniczne nowych urządzeń UPS (UPS1 i UPS2):

- a) urządzenia muszą mieć możliwość pracy w trybie redundantnym, równoległym – w przypadku awarii jednego z UPS-ów sprawna jednostka musi w sposób bezprzerwowy przejąć całe obciążenie 80 kW,
- b) znamionowa moc pojedynczego urządzenia UPS min. 80 kVA / 80 kW;
- c) znamionowa moc zestawu urządzeń w trakcie pracy w trybie redundantnym / połączonym min. 160 kVA / 160 kW;
- d) każdy zasilacz musi posiadać układy energoelektroniczne zawarte w modułach pozwalające na szybką ich wymianę oraz bypass centralny dla pełnej mocy UPS 80 kW;
- e) podczas pracy w trybie redundantnym obciążenie musi być rozłożone równomiernie na oba urządzenia UPS;
- f) topologia pracy – urządzenia muszą zapewniać ciągłe bezprzerwowe zasilanie w trybie TRUE ON-LINE z podwójną konwersją przy zupełnych lub chwilowych zanikach napięcia i wahaniami częstotliwości w sieci elektrycznej przez cały czas pracy urządzenia, zgodnie z normą PN-EN 62040-3, urządzenie klasy VFI-SS-111;
- g) konfiguracja faz napięć wej/wyj - 3/3;
- h) znamionowe napięcie wejściowe / wyjściowe - 3*400VAC;
- i) znamionowa częstotliwość wejściowa / wyjściowa - 50Hz;
- j) zakres częstotliwości wejściowej od 40 do 70 Hz;
- k) zakres napięcia wejściowego 345 – 470 VAC przy pełnym obciążeniu;
- l) limit prądu wejściowego 206 A;
- m) wejściowy współczynnik mocy dla 25% obciążenia $\geq 0,97$;
- n) wejściowy współczynnik mocy dla 50% obciążenia $\geq 0,99$;
- o) wejściowy współczynnik mocy dla 100% obciążenia $\geq 0,99$;
- p) sprawność AC-AC dla obciążenia w 50% - $\geq 95,5\%$;
- q) sprawność AC-AC dla obciążenia w 100% - $\geq 94,9\%$;
- r) współczynnik zawartości harmonicznych prądu wejściowego $< 3\%$;
- s) kształt prądu wejściowego – sinusoidalny;
- t) możliwość współpracy z generatorem prądotwórczym z czasem narastania 7 sec.;
- u) tolerancja częstotliwości napięcia wyjściowego przy pracy z baterii - $\leq 0,1\%$;
- v) kształt napięcia wyjściowego – sinusoidalny;
- w) regulacja napięcia wyjściowego $\pm 1\%$;
- x) reakcja na obciążenie dynamiczne 20 ms;
- y) współczynnik mocy wyjściowej 1;
- z) Współczynnik zawartości harmonicznych (THDU) $< 3\%$ przy obciążeniu linowym 100 % i $< 5\%$ przy obciążeniu nielinowym 100 %;
- aa) współczynnik mocy obciążenia od 0,5 pojemnościowego do 0,5 indukcyjnego bez pogorszenia parametrów urządzenia;
- bb) możliwość przeciążenia w czasie przez 60 minut 110 %, przez 10 minut 125 %, przez 60 sekund 150%;
- cc) dopuszczalny współczynnik szczytu obciążenia 3:1;
- dd) wbudowany automatyczny układ obejściowy;
- ee) czas podtrzymania: min. 30 minut dla obciążenia 80 kW dla pojedynczego UPS;
- ff) automatyczny test baterii wg. ustawionego harmonogramu;
- gg) wymagana żywotności akumulatorów, wg EUROBAT co najmniej 10 lat;
- hh) moc ładowarki w % mocy wyjściowej od 1 do 24 % (maksymalna moc ładowarki nie mniejsza niż 19200 W);
- ii) kompensacja temperaturowa, programowalna od 0–7 mV;
- jj) stopień ochrony min. IP20 (wymagany filtr zapylenia w standardzie);
- kk) rozpraszanie ciepła dla pojedynczego UPS nie większe niż 4300 W przy 100% obciążenia w pracy On-Line;
- ll) wyświetlacz LCD z komunikatami w języku polskim z odczytem parametrów elektrycznych wejścia/wyjścia, historii zdarzeń, komunikatów o stanie pracy UPS oraz możliwości wykonania testu baterii;

////////////////////////////////////
Pozostałe wymagane funkcje urządzeń UPS:

- a) Wymaga się aby urządzenia UPS były wyposażone w moduł zarządzający WEB/SNMP,
- b) Do urządzeń UPS musi zostać dostarczone oprogramowanie umożliwiające zdalny podgląd obciążenia zasilacza, czasu pracy na bateriach przy bieżącym obciążeniu, napięcia wejściowego i wyjściowego na poszczególnych fazach, częstotliwości wejściowej i wyjściowej, natężenia prądu wejściowego i wyjściowego na poszczególnych fazach, napięcia obwodu akumulatorów, temperatury wewnątrz UPS-a, bieżącego poboru mocy, stanu pracy UPS-a, komunikatów błędów i istotnych informacji o pracy UPS-a.

3.2. Część II - Przebudowa układu SZR w rozdzielni głównej RG.

3.2.1. W ramach przebudowy należy:

- a) zmodernizować układ sterowania SZR rozdzielni głównej w pomieszczeniu 0.20 aby realizował sekwencję pracy wg opisu przedstawionego w punkcie 3.2.3 – układ rozmieszczenia urządzeń w pomieszczeniu przedstawia **Załącznik nr 1A do OPZ**;
- b) dokonać zmian w układzie połączeń kablowych linii nn zasilających Rozdzielnię Główną RG dostosowując ją do nowej sekwencji sterowania;
- c) przygotować i przekazać dwa egzemplarze dokumentacji powykonawczej w języku polskim, w formie papierowej oraz elektronicznej zawierających: protokoły z przeprowadzonych testów układu SZR, protokoły z przeprowadzonych pomiarów elektrycznych, certyfikaty oraz aprobaty techniczne dopuszczające użytkowanie dostarczonych urządzeń na terenie UE, instrukcje obsługi i eksploatacji dostarczonych urządzeń (wykaz i zasady wykonywania czynności konserwacyjnych i okresowych pomiarów kontrolnych, parametrów techniczno-eksploatacyjnych urządzeń, opis podstawowych zasad diagnostyki w sytuacjach awaryjnych, nośniki elektroniczne zawierające kopię oprogramowania wgranego do zastosowanych sterowników wraz z niezbędnymi hasłami, karty nastaw zastosowanych urządzeń wykonawczych, podstawowe zasady BHP przy obsłudze urządzenia), zaktualizowany schemat podłączenia urządzeń układu SZR oraz Rozdzielni Główniej;
- d) przeprowadzić szkolenie (czas ok. 30 minut) pracowników Zamawiającego w zakresie: zasad wykonywania podstawowych czynności operatorskich przy dostarczonych urządzeniach, umiejętności właściwej interpretacji informacji sygnalizowanych przez urządzenia, podstawowych zasad diagnostyki stanów awaryjnych, zasad postępowania w sytuacjach awaryjnych,

W ramach modernizacji układu Wykonawca wymieni kompletny układ sterowania wraz z niezbędnymi aparatami wykonawczymi. Zamontowany układ musi posiadać te same możliwości w zakresie sygnalizacji stanów pracy poszczególnych wyłączników oraz sterowania co istniejący układ sterowania – tablica sterowania i sygnalizacji w polu nr 9 RG. Wyłączniki mocy Q1, Q2, Q3 i Q4 nie podlegają wymianie.

Zaferowane urządzenia muszą być fabrycznie nowe i muszą pochodzić z oficjalnego kanału sprzedaży na rynek polski.

Urządzenia muszą być wyprodukowane zgodnie z ISO 9001 lub równoważną oraz muszą posiadać zgodność z normami CE - należą dostarczyć certyfikat.

3.2.2. Opis stanu istniejącego dla RG.

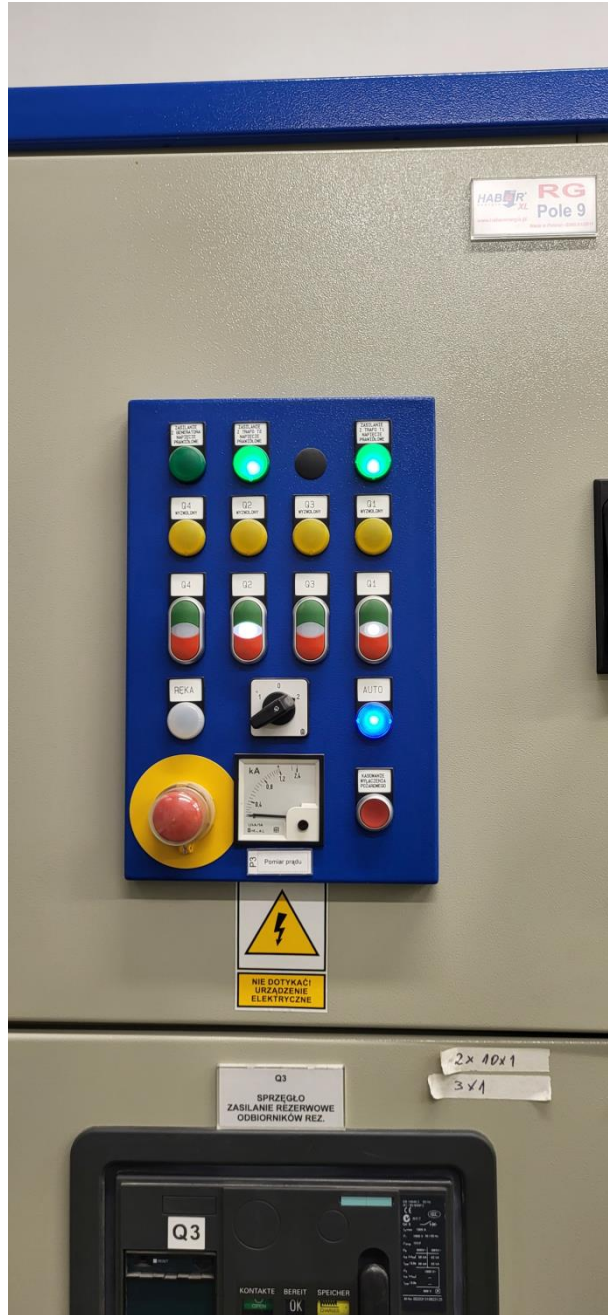
W istniejącej konfiguracji Rozdzielni Główniej RG wszystkie odbiorniki energii elektrycznej w Terminalu Pasażerskim zasilane są z sekcji rezerwowalnej lub z sekcji nierezerwowanej. Schemat Rozdzielni Główniej przedstawia **Załącznik nr 1C do OPZ**.

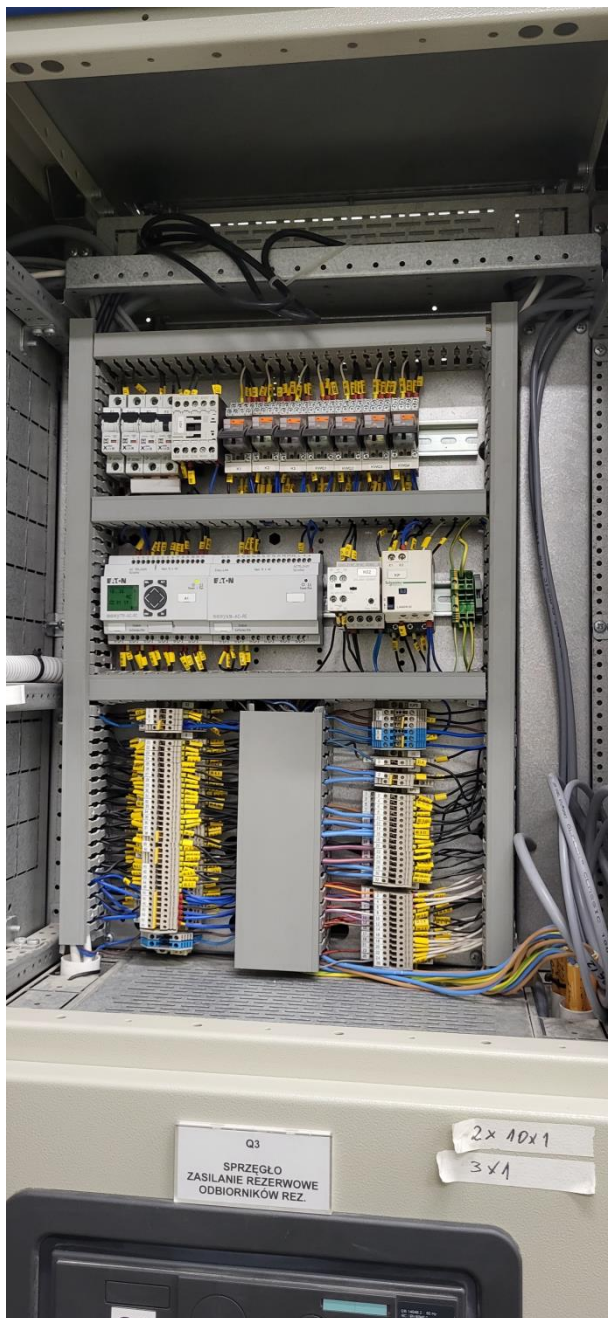
Sekwencję przełączania poszczególnych aparatów rozdzielni przedstawia poniższa tabela.

	Rozłącznik Q1 Zasilanie sekcji rezerwowalnej	Rozłącznik Q2 Zasilanie sekcji nierzerwowalnej	Rozłącznik Q3 Sprzęgło sekcji	Rozłącznik Q3 Agregat prądowłrczy
Poprawne napięcie na obu sekcjach	1	1	0	0
Brak napięcia na sekcji rezerwowalnej	0	0	1	0
Brak napięcia na sekcji nierzerwowalnej	1	0	0	0
Brak napięcia na obu sekcjach	0	0	0	1

Poniżej zdjęcia przedstawiające główne elementy Rozdzielni Głównej oraz układu SZR.









3.2.3. Przebudowa układu SZR.

Wymaga się aby układ pracy rozdzielnic był zgodny z poniższą tabelką. SZR musi pracować w trybie rezerwy ukrytej z pracą agregatu na obydwie sekcje rozdzielnic.

W przypadku braku napięcia z transformatorów TR1 i TR2 następuje wyłączenie wyłącznika Q1 oraz Q2, uruchomienie agregatu, zamknięcie wyłącznika Q4 i następnie wyłącznika sprzęgła Q3.

=====
SEKWENCJA DZIAŁANIA UKŁADU SZR

	Rozłącznik Q1 Zasilanie sekcji rezerwowalnej	Rozłącznik Q2 Zasilanie sekcji nierezzerwowalnej	Rozłącznik Q3 Sprzęgło sekcji	Rozłącznik Q4 Agregat prądowłórczy
Poprawne napięcie na obu sekcjach	1	1	0	0
Brak napięcia na sekcji rezerwowalnej	0	1	1	0
Brak napięcia na sekcji nierezzerwowalnej	1	0	1	0
Brak napięcia na obu sekcjach	0	0	1	1

3.2.4. Opis budowy i działania nowego układu automatyki SZR

Po przebudowie układ SZR służyć będzie do realizacji przełączeń wyłączników zgodnie z zamieszczoną powyżej tabelą logiki. Wyłączniki wchodzące w skład automatyki SZR rozdzielnic RG posiadają napędy elektryczne służące do realizacji pracy SZR oraz możliwości zdalnego sterowania.

Podstawowym zadaniem automatyki SZR jest zapewnienie ciągłości zasilania poszczególnych odbiorów i bezpieczeństwa łączy, w tym celu w układzie wymagana jest:

- kontrola parametrów zasilania sieci nN przed wyłącznikami Q1, Q2, Q4 odpowiednio w torze zasilającym transformatora TR1, transformatora TR2 i Generatora;
- przy braku zasilania z któregoś źródła dokonania przełączeń zgodnie z tabelą logiki i założonymi czasami przełączeń;
- poprzez system blokad elektrycznych, kontroli nad prawidłowym dokonywaniem przełączeń i uniemożliwienia dokonania błędnych połączeń, to jest takich, gdzie na jeden system szyn zbiorczych podano by napięcie z dwóch źródeł zasilania. Blokady te działać muszą zawsze niezależnie od wyboru pracy układu (sterowanie automatyczne lub ręczne).

Wymagana jest blokada elektryczna działająca na blokowanie zadziałania cewek załączających oraz działająca na cewki wyłączające. Ponadto wymagana jest blokada elektryczna i sterownikowa.

3.2.5. Tryb pracy

W celu zapewnienia wszechstronnej kontroli nad systemem sieci nn wymaga się aby układ SZR pracował w następujących trybach:

- Automatycznym** - na podstawie danych zbieranych z układu sieci nn (obecność napięcia, stan wyłączników, itp.) układ sam dokonuje niezbędnych przełączeń zgodnie z tabelą logiki i nastawionymi opóźnieniami czasowymi. Dokonywanie przełączeń z pulpitu synoptycznego jest zablokowane.
- Ręcznym lokalnym** - załączanie i wyłączanie wyłączników, dokonuje obsługa rozdzielni przez naciśnięcie przycisków synoptyki zamontowanej na drzwiach rozdzielni. W tym trybie pracy nie można dokonać innych połączeń układu niż wynika to z tabeli logiki (nawet przy wyłączeniu sterownika układu SZR). Próba błędnego połączenia blokowana będzie przez blokadę elektryczną i nie zostanie zrealizowana.

Przejście z trybu pracy **automatyczny** na **ręczny lokalny** i **odwrotnie** jest realizowane przełącznikiem trybu pracy zamieszczonym na pulpicie synoptycznym.

3.2.6.Kontrola zasilania

Wymaga się aby automatyka SZR kontrolowała zasilanie z sieci energetyki za pomocą przekaźników kontroli napięcia podłączonych do sieci nn przed wyłącznikiem w danej linii zasilającej.

Przekaźniki te sprawdzają:

- obecność trzech faz;
- zgodność wirowania faz.

Zanik napięcia choćby jednej fazy czy obniżenie lub podwyższenie poza poziomy graniczne, uruchamia procedurę przełączania danych wyłączników.

3.2.7.Kontrola stanu wyłączników i czasy przełączeń SZR

Układ automatyki kontrolować powinien stan wyłączników tj.:

- otwarty, zamknięty Q1, Q2, Q3, Q4;
- zadziałanie zabezpieczenia Q1, Q2, Q3, Q4;

Czasy reakcji układu SZR na zaniki napięcia zasilania powinny być nastawiane na panelu HMI sterownika SZR.

3.2.8.Blokady elektryczne i programowe

Układ SZR musi posiadać dwie blokady elektryczne:

- **w obwodzie cewki załączającej** (zamknięcie wyłącznika). Blokada ta zabezpiecza przed podaniem niedozwolonego sygnału załączającego wyłącznik z obwodów sterowania ręcznego i obwodów sterownika PLC;
- **w obwodzie cewek wyłączających** (awaryjne otwarcie wyłącznika – cewka wybijakowa);
- **cewka wyłączająca pierwsza**: blokada ta podaje sygnał przy niedozwolonej konfiguracji łączeniowej danego wyłącznika;
- **cewka wyłączająca druga**: sygnał z wyłącznika awaryjnego (przycisk grzybkowy);

Blokada SZR na skutek wyłączenia wyłącznika od zabezpieczenia.

Celem tej blokady jest uniemożliwienie załączenia wyłącznika na istniejące zwarcie w obwodzie. Usunięcie tej blokady jest możliwe dopiero po usunięciu przyczyny zwarcia, ręcznego "zresetowania" wyłącznika i dodatkowo przyciśnięcie przycisku "Reset SZR".

Blokada programowa na poziomie sterownika PLC

Działająca w ten sposób, że przy dwóch wyłącznikach sprzęgniętych między sobą sterownik wysyła sygnał otwarcia jednego wyłącznika następnie po otrzymaniu sygnału otwarcia tego wyłącznika odczeka 500ms i następnie wysyła sygnał zamknięcia drugiego wyłącznika.

3.2.9.Napięcie sterujące układem automatyki SZR

W celu niezawodnego działania układu automatyki do zasilania obwodów sterujących wymaga się zastosowania dodatkowego gwarantowanego źródła zasilania. Obwody sterownicze są zabezpieczone a zanik zasilania obwodów sterujących jest sygnalizowany lampką na pulpicie synoptycznym rozdzielnicy (lampka świeci się gdy zasilanie jest obecne) oraz powiadomieniem na Panelu HMI sterownika SZR.

3.2.10. Sterowanie układem SZR

W celu zapewnienia bezawaryjnej pracy automatyki SZR do sterowania układem wymaga się z zastosowania sterownika PLC wyposażonego w panel HMI z możliwością rozbudowy oraz dowolnej rekonfiguracji tabeli logiki.

Układ automatyki SZR musi realizować program w oparciu o przedstawioną powyżej tabelę logiki. Nadrzędny cel stawiany w tym programie to zadanie takiego przełączenia wyłączników Q1, Q2, Q3, Q4 zainstalowanych w rozdzielni, aby w możliwie krótkim czasie doprowadzić zasilanie do sekcji rozdzielnic.

Wymaga się aby sterownik PLC przystosowany był do podłączenia do przyszłego systemu Monitoringu sieci energetycznej, umożliwiającego zarządzanie siecią energetyczną Lotniska.

3.2.11. Monitoring techniczny.

Istniejący rozdzielnia RG oraz układ sterowania SZR podłączone są do Systemu monitoringu infrastruktury technicznej Portu, który odczytuje następujące informacje:

- aktualny stan wyłączników Q1, Q2, Q3, Q4;
 - poprawność parametrów zasilania z transformatorów TR1, TR-2 oraz agregatu prądotwórczego (informacja odczytywana z czujników kontroli faz);
 - poprawność pracy urządzenia UPS zasilającego układ sterowania SZR -a;
- Funkcjonalność ta musi zostać zachowana w przebudowanej rozdzielni RG oraz układzie sterowania SZR.

4. ZAKRES II

4.1. wymiana i zmiana lokalizacji 2 szt. urządzeń UPS.

4.1.1. W ramach modernizacji należy:

- a) w pomieszczeniu nr 0.22 poziom -1 Terminala Pasażerskiego - zdemontować 2 szt. zasilaczy UPS APC Smart UPS VT 10 kVA i uzupełnić po nich brakujące elementy podłogi technicznej;
- b) w pomieszczeniu nr 0.21 poziom -1 Terminala Pasażerskiego - dostarczyć, podłączyć i uruchomić 2 szt. fabrycznie nowych zasilaczy UPS3 i UPS4 wraz z akumulatorami wewnętrznymi, zgodnych ze specyfikacją zamieszczoną w pkt 4.1.3 – układ rozmieszczenia urządzeń w pomieszczeniu przedstawia **Załącznik nr 1A do OPZ**,
- c) wykonać po istniejących trasach dwie linie zasilające z rozdzielni RGK (pom. 0.21) do nowych urządzeń UPS (weryfikacja / dobór właściwych przekrojów kabli i przewodów, weryfikacja / dobór właściwych zabezpieczeń), długość kabla ok. 25 mb.;
- d) rozdzielnię RGK wyposażać w rozłączniki bezpiecznikowe (2 szt.) – moc i wartość zabezpieczeń dostosować do dostarczanych urządzeń UPS3 i UPS4;
- e) w pom. 0.21 - dostarczyć i podłączyć nową rozdzielnię by-pass-u serwisowego BPS2 do nowych linii zasilających (osobno dla każdego z urządzeń) umożliwiającą prace UPS3 i UPS4 w trybie redundantnym oraz bezprzerwowe przełączenie odbiorników na zasilanie niegwarantowane;
- f) wykonać podłączenie dostarczonej rozdzielnic BPS2 do rozdzielni R1 w pomieszczeniu 0.22 – długość kabla ok. 50 mb;
- g) podłączyć dostarczone zasilacze UPS3 i UPS4 do istniejącej instalacji p.poż – wyłącznik bezpieczeństwa,
- h) wykonać pomiary dla obwodów adaptowanych i dobudowywanych, zgodnie z wymaganiami normy PN-HD 60364-6 (badań ochrony przeciwporażeniowej poprzez sprawdzenie samoczynnego wyłączenia napięcia zasilania, badań ochrony przeciwporażeniowej poprzez sprawdzenie napięcia dotykowego, badań rezystancji

izolacji połączeń urządzeń UPS i akumulatorów, pomiarów powykonawczych akumulatorów),

- i) przygotować i przekazać dwóch egzemplarzy dokumentacji powykonawczej w języku polskim, w formie papierowej oraz elektronicznej zawierających: protokoły z przeprowadzonych testów urządzeń UPS, protokoły z przeprowadzonych pomiarów elektrycznych, certyfikaty oraz aprobaty techniczne dopuszczające użytkowanie dostarczonych urządzeń na terenie UE, instrukcje obsługi i eksploatacji dostarczonych urządzeń (wykaz i zasady wykonywania czynności konserwacyjnych i okresowych pomiarów kontrolnych, parametrów techniczno-eksploatacyjnych urządzeń, opis podstawowych zasad diagnostyki w sytuacjach awaryjnych, podstawowe zasady BHP przy obsłudze urządzenia), opis oprogramowania do zarządzania UPS poprzez protokół SNMP, zaktualizowany schemat połączenia urządzeń UPS do Rozdzielni Głównej, Rozdzielni RGK, instalacji p.poż,
- j) przeprowadzić szkolenie (czas ok. 60 minut) pracowników Zamawiającego w zakresie: zasad wykonywania podstawowych czynności operatorskich przy dostarczonych urządzeniach (włączanie, wyłączanie bezprzerwowe, wyłączanie awaryjne), umiejętności właściwej interpretacji informacji sygnalizowanych przez urządzenia, podstawowych zasad diagnostyki stanów awaryjnych, zasad postępowania w sytuacjach awaryjnych,

UWAGA:

- zdemontowane zasilacze UPS (kompletne) nie podlegają utylizacji, po ich zdemontowaniu Wykonawca zdeponuje urządzenia we wskazanym miejscu na terenie Portu,

4.1.2.Opis stanu istniejącego dla tego zakresu.

Urządzenia UPS do demontażu znajdują się w pomieszczeniu nr 0.22 poziom „-1” w Terminalu Pasażerskim.



4.1.3. Specyfikacja techniczna dostarczanych urządzeń UPS:

Wymagane parametry techniczne urządzeń UPS (UPS3 i UPS4):

- a) urządzenia muszą mieć możliwość pracy w trybie redundantnym, równoległym – w przypadku awarii jednego z UPS-ów sprawna jednostka musi w sposób bezprzerwowy przejąć całe obciążenie 20 kW,
- b) urządzenie musi posiadać wewnętrzne akumulatory - czas podtrzymania: min. 10 minut dla obciążenia 20 kW dla pojedynczego UPS;
- c) znamionowa moc pojedynczego urządzenia UPS min. 20 kVA / 20 kW;
- d) znamionowa moc zestawu urządzeń w trakcie pracy w trybie redundantnym / połączonym min. 40 kVA / 40 kW;
- e) podczas pracy w trybie redundantnym obciążenie musi być rozłożone równomiernie na oba urządzenia UPS;
- f) topologia pracy – urządzenia muszą zapewniać ciągłe bezprzerwowe zasilanie w trybie TRUE ON-LINE z podwójną konwersją przy zupełnych lub chwilowych zanikach napięcia i wahaniach częstotliwości w sieci elektrycznej przez cały czas pracy urządzenia, zgodnie z normą PN-EN 62040-3, urządzenie klasy VFI-SS-111;
- g) konfiguracja faz napięć wej/wyj - 3/3;
- h) znamionowe napięcie wejściowe / wyjściowe - 3*400VAC;
- i) znamionowa częstotliwość wejściowa / wyjściowa - 50Hz;
- j) zakres częstotliwości wejściowej 0d 40 do 70 Hz;
- k) zakres napięcia wejściowego 345 – 470 VAC przy pełnym obciążeniu;
- l) wejściowy współczynnik mocy dla 25% obciążenia $\geq 0,97$;
- m) wejściowy współczynnik mocy dla 50% obciążenia $\geq 0,99$;
- n) wejściowy współczynnik mocy dla 100% obciążenia $\geq 0,99$;
- o) sprawność AC-AC dla obciążenia w 50% - $\geq 95,5\%$;
- p) sprawność AC-AC dla obciążenia w 100% - $\geq 94,9\%$;
- q) współczynnik zawartości harmonicznego prądu wejściowego $< 3\%$;
- r) kształt prądu wejściowego – sinusoidalny;
- s) możliwość współpracy z generatorem prądotwórczym z czasem narastania 7 sec;;
- t) tolerancja częstotliwości napięcia wyjściowego przy pracy z baterii - $\leq 0,1\%$;
- u) kształt napięcia wyjściowego – sinusoidalny;
- v) regulacja napięcia wyjściowego $\pm 1\%$;
- w) reakcja na obciążenie dynamiczne 20 ms;
- x) współczynnik mocy wyjściowej 1;
- y) Współczynnik zawartości harmonicznego (THDU) $< 3\%$ przy obciążeniu liniowym 100 % i $< 5\%$ przy obciążeniu nieliniowym 100 %;
- z) współczynnik mocy obciążenia od 0,5 pojemnościowego do 0,5 indukcyjnego bez pogorszenia parametrów urządzenia;
- aa) możliwość przeciążenia w czasie przez 60 minut 110 %, przez 10 minut 125 %, przez 60 sekund 150%;
- bb) wbudowany automatyczny układ obejściowy;
- cc) automatyczny test baterii wg. ustawionego harmonogramu;
- dd) wymagana żywotności akumulatorów, wg EUROBAT co najmniej 10 lat;
- ee) kompensacja temperaturowa, programowalna od 0–7 mV;
- ff) stopień ochrony min. IP20 (wymagany filtr zapylenia w standardzie);
- gg) rozpraszanie ciepła dla pojedynczego UPS nie większe niż 2450 W przy 100% obciążenia w pracy On-Line;
- hh) wyświetlacz LCD z komunikatami w języku polskim z odczytem parametrów elektrycznych wejścia/wyjścia, historii zdarzeń, komunikatów o stanie pracy UPS oraz możliwości wykonania testu baterii;

Pozostałe wymagane funkcje urządzeń UPS:

- a) Moduł zarządzający WEB/SNMP - możliwość diagnostyki UPS – ów;
- b) Do urządzeń UPS musi zostać dostarczone oprogramowanie umożliwiające zdalny podgląd obciążenia zasilacza, czasu pracy na bateriach przy bieżącym obciążeniu, napięcia wejściowego i wyjściowego na poszczególnych fazach, częstotliwości wejściowej i wyjściowej, natężenia prądu wejściowego i wyjściowego na

poszczególnych fazach, napięcia obwodu akumulatorów, temperatury wewnątrz UPS-a, bieżącego poboru mocy, stanu pracy UPS-a, komunikatów błędów i istotnych informacji o pracy UPS-a.

5. Wymagania dodatkowe dla całego zakresu.

- a) Wykonawca dla każdego urządzenia lub materiału jest zobowiązany uzyskać zgodę Koordynatora Prac na ich wbudowanie. Zgoda na wbudowanie zostanie wydana na podstawie Wniosków Materiałowych potwierdzających zgodność parametrów technicznych z określonymi w OPZ oraz odnośnymi normami (dokumentami tymi są: certyfikaty zgodności z polskimi normami, aprobaty techniczne, deklaracje zgodności, świadectwa jakości, atesty, itp.).
- b) Zaoferowane urządzenia UPS muszą być fabrycznie nowe i muszą pochodzić z oficjalnego kanału sprzedaży na rynek polski.
- c) Urządzenia muszą być wyprodukowane zgodnie z ISO 9001 lub równoważną oraz muszą posiadać zgodność z normami CE - należą dostarczyć certyfikat.
- d) Data ich wyprodukowania nie może być wcześniejsza niż rok 2023. Wymaganie dotyczy wszystkich elementów systemu gwarantowanego zasilania, czyli urządzenia UPS, zestawu baterijnego, przewodów zasilających i innych elementów automatyki dostarczanych łącznie z urządzeniem UPS.
- e) Wykonawca uwzględni w cenie dostarczanych urządzeń ich serwisowanie i przeglądy zgodnie z wymaganym okresem gwarancji.
- f) Każde nowe urządzenie i listwy zaciskowe należy oznaczyć zgodnie z opracowaną dokumentacją powykonawczą.
- g) Każdy zainstalowany aparat, osprzęt lub listwę zaciskową należy oznaczyć symbolem zgodnie ze schematami montażowymi.
- h) Końcówki przewodów na aparatach należy oznaczyć (w kolejności od strony aparatu) numerem zacisku aparatu, do którego są przyłączone oraz adresem wskazującym drugi koniec realizowanego połączenia, składającym się z symbolu listwy zaciskowej lub aparatu oraz numeru zacisku;
- i) Końcówki tych samych przewodów biegnących od listwy zaciskowej oznaczyć należy (w kolejności od strony aparatu):
 - numerem zacisku listwy zaciskowej, do którego są przyłączone;
 - adresem wskazującym drugi koniec realizowanego połączenia, składającym się z symbolu listwy zaciskowej lub aparatu oraz numeru zacisku.
- j) Wszystkie urządzenia wyposażone w zacisk uziemiający należy przyłączyć do uziemionej szyny ochronnej „PE” w szafie. Szafę połączyć przewodem uziemiającym z uziemieniem rozdzielni budynku.
- k) Wszystkie roboty objęte niniejszym opisem należy wykonać zgodnie z obowiązującymi normami, przepisami i warunkami robót elektroenergetycznych. Podczas prowadzenia robót należy przestrzegać aktualnych przepisów BHP. Wykonawca zaktualizuje dokumentację dostarczoną przez Zamawiającego w zakresie wykonanej przebudowy.
- l) Po zakończeniu robót wykonawca przeprowadzi szkolenie personelu Zamawiającego.
- m) Wszystkie dostarczone i zabudowane przez wykonawcę urządzenia oraz materiały muszą posiadać certyfikaty i aprobaty techniczne dopuszczające je do stosowania w budownictwie na terenie EU.
- n) Wykonawca w okresie trwania gwarancji tj. przez okres 60 m-cy od daty odbioru końcowego zadania, będzie dokonywał w ramach przedmiotu zamówienia na swój koszt i własne ryzyko, przeglądów serwisowych wszystkich zamontowanych urządzeń wraz z niezbędnymi materiałami serwisowymi. Zakres przeglądów i wymieniane materiały eksploatacyjne muszą być zgodne z DTR zamontowanych urządzeń. Przeglądy serwisowe będą wykonywane w obecności uprawnionego przedstawiciela Zamawiającego, którego o zaplanowanym terminie przeglądu serwisowego poinformuje Wykonawca telefonicznie, z co najmniej 7 dniowym wyprzedzeniem. Po wykonaniu przeglądu Wykonawca zobowiązany jest do sporządzenia protokołu serwisowego, w którym usługa zostanie potwierdzona przez przedstawiciela Zamawiającego.
- o) Wykonawca zobowiązany jest do przeprowadzenia robót przedstawionych w Opisie Przedmiotu Zamówienia w sposób niepowodujący zakłóceń w funkcjonowaniu Terminala

////////////////////////////////////
Pasażerskiego. Wszystkie planowane wyłączenie i przerwy w dostawie energii elektrycznej należy wcześniej uzgodnić z służbami technicznymi Zamawiającego.

Roboty należy przeprowadzić w następującej kolejności:

- Wymiana i uruchomieni 2 szt. urządzeń UPS1 i UPS2;
- Modernizacja układu SZR rozdzielni głównej.
- Wymiana, uruchomieni 2 szt. urządzeń UPS3 i UPS4 oraz rozbudowa układu zasilania.

6. Załączniki do OPZ

- a) Rzut z rozmieszczeniem urządzeń – **Załącznik nr 1A** do OPZ
- b) Schemat instalacji elektrycznej UPS-ów – **Załącznik nr 1B** do OPZ
- c) Schemat Rozdzielni Głównej – **Załącznik nr 1C** do OPZ

.....
[Podpis Inicjatora]

////////////////////////////////////
Załącznik nr 2 do Umowy nr

**Klauzula informacyjna
REPREZENTANCI KONTRAHENTÓW
ORAZ OSOBY WYZNACZONE DO KONTAKTÓW
(gdy danych nie pozyskujemy od osoby, której te dane dotyczą)**

Wypełniając obowiązek informacyjny wynikający z art. 14 Rozporządzenia Parlamentu Europejskiego i Rady (UE) 2016/679 z dnia 27 kwietnia 2016 r. w sprawie ochrony osób fizycznych w związku z przetwarzaniem danych osobowych i w sprawie swobodnego przepływu takich danych oraz uchylenia dyrektywy 95/46/WE (ogólne rozporządzenie o ochronie danych) (Dz.U.UE.L.2016.119.1, sprost. Dz.U.UE.L.2018.127.2), dalej jako RODO – informujemy, że:

1. Administratorem Pani/Pana danych osobowych jest Port Lotniczy „Rzeszów-Jasionka” Sp. z o.o. z siedzibą w Jasionce, Jasionka 942, 36-002 Jasionka, zarejestrowana w Rejestrze Przedsiębiorców Krajowego Rejestru Sądowego przez Sąd Rejonowy w Rzeszowie, XII Wydział Gospodarczy Krajowego Rejestru Sądowego pod numerem KRS: 0000296055, REGON: 180288180, NIP: 5170240616, e-mail: rzyszowairport@rzyszowairport.pl, tel.: 17 852 00 81, 17 717 86 11.
 2. Dane kontaktowe inspektora ochrony danych osobowych e-mail: iod.rodod@rzyszowairport.pl, tel. 17 717 86 04, adres: Jasionka 942, 36-002 Jasionka.
 3. Pani/Pana dane osobowe przetwarzane będą w celu zawarcia i/lub zapewnienia właściwej realizacji Umowy pomiędzy administratorem a
.....
.....
(dane kontrahenta) w związku z Pani/Pana reprezentacją i/lub wyznaczeniem do kontaktu przy realizacji tej umowy a także w celu wypełniania obowiązków prawnych ciążących na administratorze i ewentualnej konieczności odpierania roszczeń cywilnoprawnych związanych z tą umową lub ich realizacji.
 4. Podstawę prawną przetwarzania Pani/Pana danych osobowych stanowi prawnie uzasadniony interes administratora, o którym mowa w art. 6 ust. 1 lit. f RODO, przy czym jako prawnie uzasadniony interes wskazuje się zawarcie i realizację powyższej umowy oraz ochronę praw majątkowych i niemajątkowych administratora w związku z ewentualną koniecznością odpierania roszczeń cywilnoprawnych lub ich realizacji. Ponadto, podstawę prawną przetwarzania Pani/Pana danych stanowi art. 6 ust. 1 lit. c RODO, wówczas gdy przetwarzanie jest niezbędne do wypełnienia wynikających z obowiązujących przepisów prawa obowiązków prawnych ciążących na administratorze w związku z zawartą umową, a także, o ile Panią/Pana dotyczy.
 5. Przetwarzamy Pani/Pana dane osobowe w zakresie dane zwykłe: imię, nazwisko, adres e-mail, nr telefonu, miejsce pracy, stanowisko, dodatkowo w przypadku załączenia do Umowy pełnomocnictwa osoby reprezentującej, dane zawarte w pełnomocnictwie.
 6. Dane udostępnione przez Panią/Pana nie będą podlegały udostępnieniu podmiotom trzecim. Odbiorcami danych, mogą być jedynie:
 - 1) Organy i instytucje uprawnione do uzyskania danych na podstawie obowiązujących przepisów prawa (m.in. Straż Graniczna, Urząd Celny, Urząd Lotnictwa Cywilnego, Urząd Skarbowy).
 - 2) Dostawcy usług prawnych i doradczych (w szczególności kancelarie prawnicze).
 - 3) Podmioty przetwarzające dane na nasze zlecenie na podstawie umowy powierzenia przetwarzania danych.
 7. Ponadto Pani/Pana dane osobowe ujawniane będą upoważnionym osobom zatrudnionym przez Administratora na podstawie umów o pracę lub umów cywilnoprawnych.
- ////////////////////////////////////

8. Administrator danych nie ma zamiaru przekazywać danych osobowych do państwa trzeciego lub organizacji międzynarodowej.
9. Pani/Pana dane osobowe będą przechowywane przez okres realizacji umowy z wyżej wymienionym kontrahentem, którego Pani/Pan reprezentuje i/lub który wyznaczył Panią/Pana do kontaktu z nami, a następnie przez okres wymagany przepisami prawa, jednakże nie krótszy niż do momentu przedawnienia ewentualnych roszczeń związanych z zawarciem i realizacją umowy.
10. Pani/Pana dane osobowe otrzymaliśmy od
.....
.....
(dane kontrahenta), jako strony powyższej Umowy i/lub źródeł publicznie dostępnych (CEIDG, KRS).
11. Dane udostępnione przez Panią/Pana nie będą podlegały zautomatyzowanemu podejmowaniu decyzji, w tym profilowaniu.
12. Przysługuje Pani/Panu prawo do żądania od administratora dostępu do danych osobowych oraz ich sprostowania, usunięcia lub ograniczenia przetwarzania, prawo do wniesienia sprzeciwu wobec przetwarzania, a także prawo do zażądania zaprzestania przetwarzania i prawo do przenoszenia danych. Jeżeli przetwarzanie odbywa się na podstawie art. 6 ust. 1 lit. a RODO, przysługuje Pani/Panu prawo do cofnięcia zgody w dowolnym momencie bez wpływu na zgodność z prawem przetwarzania, którego dokonano na podstawie zgody przed jej cofnięciem.
13. Przysługuje Pani/Panu prawo do wniesienia skargi do organu nadzorczego (tj.: Prezesa Urzędu Ochrony Danych Osobowych).

ZAMAWIAJĄCY

WYKONAWCA